

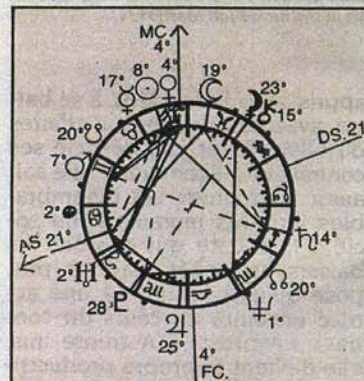
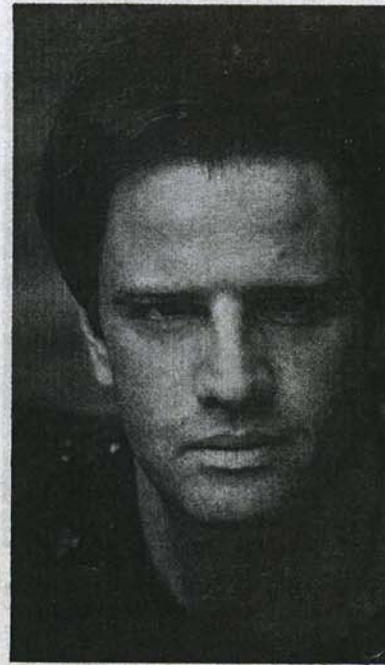
Chère Française,
 Merci de cette initiative
 livre horoscopique
 Je vous embrasse
 Christophe Lambert

Un acteur plutonien et lunaire

EN QUELQUES FILMS, SON ÉTRANGE REGARD ET SA SIMPLICITÉ ONT SU CONQUÉRIR LE PUBLIC. UNE RÉUSSITE FULGURANTE POUR CE BÉLIER DONT LES RÔLES SOUVENT PLUTIONIENS CACHENT UN PETIT PRINCE TENDRE ET SENSIBLE...

Né le 29 mars 1957 au Vincent Hospital à New York, le petit Lambert va connaître une enfance protégée (Part de la Fortune en XII en Cancer). Sa famille quitte Manhattan et s'installe à Genève où son père est haut fonctionnaire à l'ONU. Christophe excelle en bon Bélier dans l'art de faire des bêtises (amas en Bélier: Vénus, M.C., Soleil et Mercure = vivacité des réactions). Le confort matériel se lit dans la présence de Vénus, maîtresse de la IV en X. Mais le carré Saturne-Lune reflète une frustration affective: en effet, la mère de Christophe s'occupe d'enfants inadaptés et n'est pas vraiment disponible. Or, la sensibilité d'une Lune en Poissons est d'autant plus forte qu'elle est maîtresse de l'Ascendant Cancer. Un

léger strabisme mal accepté par ses camarades de classe ne fait qu'accentuer l'esprit d'opposition de Christophe (amas en Bélier et Uranus à l'Ascendant). A 12 ans, il découvre pourtant sa vocation au passage de Jupiter sur lui-même. Interprétant «Les Jeux de l'amour et du hasard», il campe Arlequin de telle façon que sa mère se remémore les paroles d'une voyante: elle lui avait prédit son avenir célèbre. Après son échec au bac, sa famille lui annonce son départ pour l'armée. Uranien anticonformiste doublé d'un Martien impulsif, il vit très mal cette expérience. Mars, planète de Feu, le pousse alors à s'ébouillanter pendant une permission. Brûlé au premier degré, il passe le plus clair de son temps à l'hôpital militaire.



29 mars 1957, New York

ASTROLOGIE KARMIQUE

Nœud Sud – En Taureau en Maison XI. Vie antérieure d'artiste: la réussite est visible dans l'élévation de Vénus, maîtresse du Taureau au Milieu du Ciel.

Nœud Nord – En Scorpion en Maison V. Vie actuelle liée aux arts (Maison V). Toutefois, cette créativité passe par Hadès, dieu des Enfers: Pluton préside à la violence, au crime, au danger, aux instincts les plus sauvages et les plus débridés.

GRAPHOLOGIE PLANÉTAIRE

Mars – Maître du Soleil, Mercure, Vénus et M.C. en Bélier dans le thème astral. Le graphisme appuyé au trait épais transcrit une forte énergie qui ne demande qu'à s'exprimer. L'ardeur, la spontanéité de Mars se lisent dans l'inclinaison de l'écriture à droite, qui dénote aussi de la subjectivité et de l'emportement. La pression ferme et résolue est celle d'une personnalité bien affirmée.

Pluton – Maître du Nœud Nord dans le thème astral. Le choix du stylo noir (Scorpion = eau putride des étangs et des marais) révèle immédiatement cette autre dominante du thème. Hadès, dieu des Enfers et maître du Nœud en Scorpion, apporte une note d'angoisse visible dans les lettres pochées (o, e, a, rem-

plis d'encre). Mais cette anxiété sert de tremplin à une forte créativité qui libère les tensions.

Uranus – Proche de l'Ascendant dans le thème astral. Le goût de l'exceptionnel et du méconnu se dévoile dans ce grand graphisme aux majuscules importantes et aux appuis verticaux ressemblant à des piliers. Vivant de certitudes et d'absolu, exigeant et anticonformiste, Christophe Lambert possède un fort sentiment de sa propre valeur.

Lune – Maîtresse de l'Ascendant Cancer et en Poissons dans le thème astral. Elle apparaît dans la zone médiane (en dehors des hampes et des jambages) étalée et coulante. Elle reflète une vive sensibilité, une nature créative, réceptive et mobile.

Une destinée plutonienne

Pluton – alias Hadès, dieu des Enfers –, maître du Nœud Nord, évoque une nature rebelle traversant des crises et des remises en question. Elles sont d'autant plus fortes qu'Uranus, planète de l'anticonformisme est à l'Ascendant et le duo Lune Noire-Chiron en Maison VIII, en analogie avec le Scorpion, les tourments et la mort. Or, ce Pluton est en Maison II, celle de l'argent. On comprend pourquoi Christophe, après l'armée, choisit, grâce aux relations de ses parents, le milieu financier international. Mais du business, il passe vite au showbiz (Nœud en Maison V = les arts). Avant de percer, il s'occupe d'une boutique avec une amie. Mais il fait faillite (Pluton en II opposé à la Lune Noire). Puis, au cours Florent, il prépare le Conservatoire qu'il réussit. Mais aussi rebelle que dans les autres cours, il se fait renvoyer en troisième année. Enfin, arrivent les rôles au cinéma toujours dans la note Bélier-Pluton. Dans *Bar du téléphone*, Christophe Lambert est un zo-

nard qui fait du racket avec des copains (Mars = le combat ; Pluton = l'interdit). Avec *Asphalte* de Denis Amar, il joue un infirmier (Mars = le sang). On le retrouve dans *Une sale affaire* en inspecteur de police (Pluton = le crime) avec Victor Lanoux et Marlène Jobert. Il incarne de nouveau un flic dans *Putain*, titre plutonien « en diable »... Dans *Légitime violence* de Serge Leroy, il retrouve le rôle d'un tueur. Jeune, mal dans sa peau, violent et « jusqu'au-boutiste », il est rongé par un mal plutonien. Mais le personnage de *Jockey* est sans doute le plus noir. Le regard de Lambert fascine, à la fois charmeur (le magnétisme de Pluton) et sauvage (son côté inquiétant). Arrive *Greystoke* : il accède aux sources de l'être humain sauvage, instinctif, l'homme-singe plutonien au magnétisme troublant. Dans la forêt camerounaise, le rôle est éprouvant et dangereux. Mars (le combat), Uranus (les forces instinctives animales) président à un emploi du temps forcené. Chaque jour, pendant six mois, le futur Tarzan doit s'entraîner à faire le singe sur des structures métalliques. *Subway* est le titre

le plus plutonien : le métro est souterrain... comme les Enfers. Fred, l'ange punk du métro, est un personnage plein de charme mais étrange, inquiétant... Pour *Highlander*, il apprend en bon « martien » (Mars = le combat) à se battre à l'épée. Il incarne comme dans *Greystoke* le côté archaïque et violent de l'être humain. Mais le blond Connor MacLeod défend le monde, des forces du mal incarnées par Kurgan voulant plonger l'humanité dans l'horreur et les ténèbres (Pluton).

Un petit prince fragile

Si la destinée cinématographique de Christophe Lambert est assez sulfureuse, l'acteur n'en est pas moins sensible comme son Ascendant Cancer le laisse entendre. Derrière le Bélier fonceur se cache l'agneau doux et tendre : « Mon héros préféré est Le Petit Prince car il symbolise la force et la violence de l'homme mais aussi la tendresse et la naïveté de l'enfant » avoue-t-il. Dans ce registre, il incarne en 1981 pour le petit écran un personnage à la fois doux et violent dans *La Dame de cœur*. Avec De neuve, il tourne ensuite *Paroles et musique* d'Elie Chouraqui : il doit se montrer passif et même mou à la façon de son Ascendant Cancer. Le film est un succès avec 400 000 entrées à Paris. Au quotidien, Christophe Lambert est un garçon charmant, passionné (Mars-Uranus-Pluton) et romantique (Ascendant Cancer-Lune Poissons). Enfant sauvage brûlant les étapes, il aspire cependant à garder un coin secret pour ses amours. Il éblouit le public par les mille facettes de sa nature « Feu », mais reste vulnérable et pudique dans le domaine sentimental (Eau). Son mariage récent, avec l'actrice américaine Diane Lane, s'est concrétisé au passage de Jupiter (la légalité et la chance) sur le Nœud Sud (la vie passée). On en conclut que les deux artistes se sont connus dans une vie antérieure.

Françoise COLIN